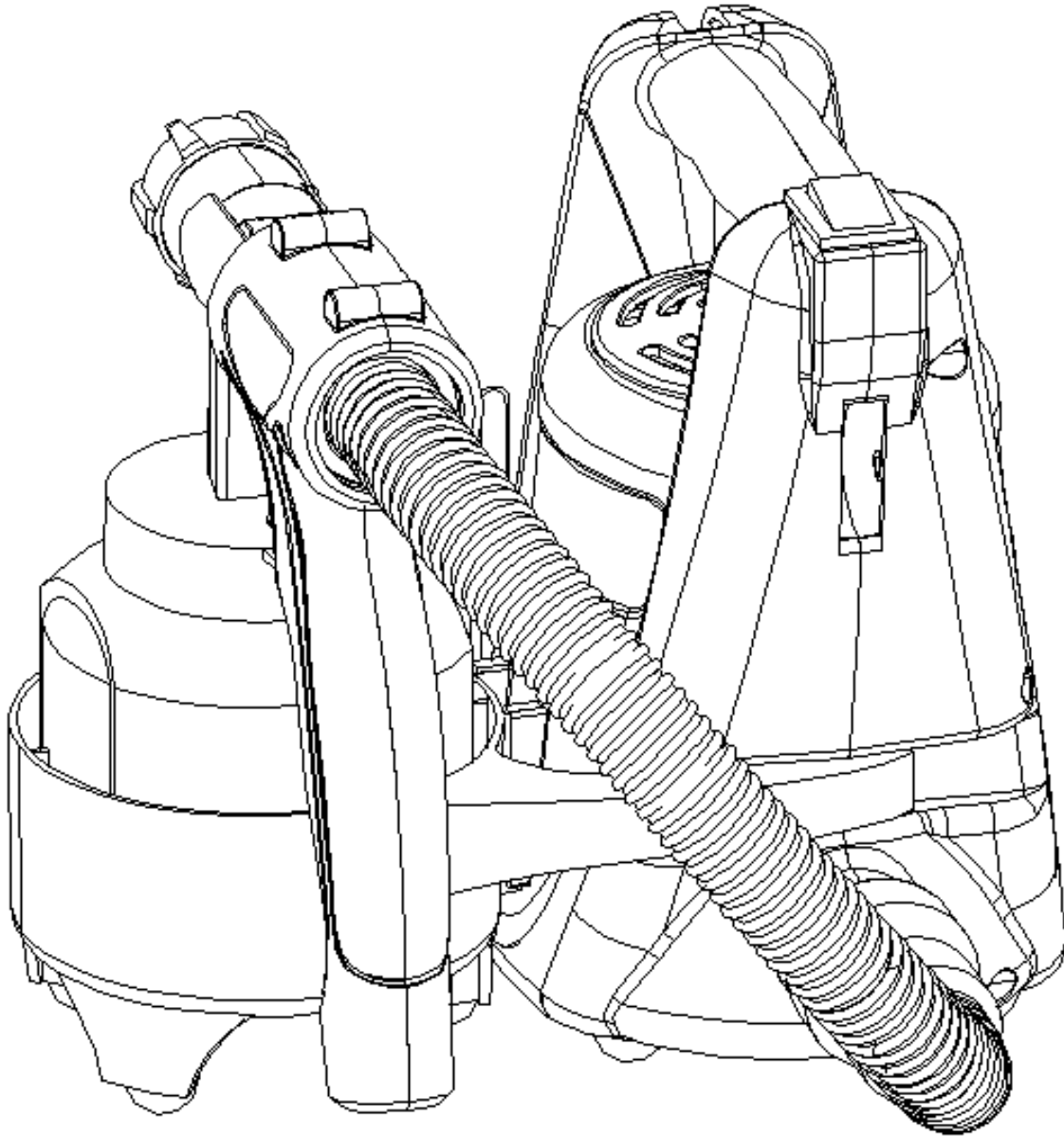


# Elektrische Sprühpistole MS-16538 / PLD3011



**BITUX<sup>X</sup>**

M&S Vertriebsservice OHG  
Hermann-Schomburg-Str. 6  
02694 Großdubrau

# Inhaltsverzeichnis

1. Allgemeine Sicherheitshinweise für den Umgang mit Elektrowerkzeugen	Seite 3
2. Entsorgung	Seite 3
3. Spezifische Sicherheitshinweise	Seite 4
4. Technische Daten	Seite 4
5. Funktionsweise	Seite 4
6. Anstrichmaterial	Seite 4
7. Teileübersicht	Seite 5
8. Vorbereitung des Anstrichmaterials	Seite 5
9. Inbetriebnahme	Seite 6
10. Einstellen des Sprühgeräts	Seite 6
11. Sprühtechniken	Seite 7
12. Arbeitspausen	Seite 7
13. Ausschalten und Reinigen	Seite 7
14. Fehlerbehebung	Seite 8

## Allgemeine Sicherheitshinweise für den Umgang mit Elektrowerkzeugen

Halten Sie den Arbeitsbereich sauber und aufgeräumt. Prüfen Sie das Werkzeug vor Benutzung auf Schäden. Achten Sie darauf, das Gerät ordentlich auszuschalten und nicht etwa nur den Stromstecker zu ziehen. Die Spannung kann um +/- 10 % abweichen. Nicht in die Hände von Kindern geben. Reparaturen am Gerät dürfen nur von Fachleuten ausgeführt werden. Ziehen Sie das Stromkabel nach Benutzung ab.



Lesen Sie vor Benutzung des Gerätes die Bedienungsanleitung genau durch.



Tragen Sie einen Gehörschutz.



Schützen Sie ihre Augen vor aufwirbelnden Schmutz und Dreck.



Tragen Sie wenn möglich eine Atemschutzmaske.



Achten Sie auf Ihre Hände und Finger und greifen Sie nicht in das Gerät!



## Entsorgung

Elektrische Geräte gehören nicht in den Hausmüll, sondern nutzen Sie hierfür Ihren kommunalen Elektroschrottsortierer.

Warnung! Lesen Sie alle Sicherheitshinweise und Anweisungen durch.

Versäumnisse bei der Einhaltung der Sicherheitshinweise und Anweisungen können elektrischen Schlag, Brand und/oder schwere Verletzungen verursachen.

Bewahren Sie diese Anleitung auf.

Halten Sie den Arbeitsbereich sauber und gut beleuchtet. Unordnung und schlecht ausgeleuchtete Arbeitsbereiche können zu Unfällen führen.

Arbeiten Sie mit dem Elektrowerkzeug nicht in explosionsgefährdeter Umgebung, in der sich brennbare oder leicht entzündliche Stoffe befinden. Elektrowerkzeuge können Funken erzeugen und damit Staub oder Dämpfe entzünden. Elektrogeräte sind keine Spielzeuge. Außer Reichweite von Kindern aufbewahren.

Der Anschlussstecker des Werkzeuges muss in die Steckdose passen und darf in keiner Weise verändert werden.

Vermeiden Sie Körperkontakt mit geerdeten Oberflächen (Rohre, Heizungen, Kühlschränke etc.), damit kein Risiko für einen elektrischen Schlag entsteht.

Halten Sie das Werkzeug von Regen und Nässe fern. Das Eindringen von Feuchtigkeit kann zum elektrischen Schlag oder Kurzschluss führen. Das Stromkabel dient nur der Stromzufuhr und nicht als Tragehilfe. Achten Sie darauf, dass das Kabel nicht geknickt oder beschädigt wird. Sollte die Nutzung in leicht feuchter Umgebung nicht vermeidbar sein, sollte auf jeden Fall eine Stromquelle mit FI-Schalter genutzt werden.

Wenn Sie mit Elektrogeräten im Freien arbeiten, verwenden Sie nur Verlängerungskabel, welche auch für den Außenbereich geeignet sind.

Tragen Sie geeignete Schutzausrüstung beim Umgang mit dem Werkzeug. Schutzbrille, Gehörschutz und Atemschutz sind beim Betrieb nötige Schutzmaßnahmen.

Achten Sie bei der Arbeit auf Ihre Umgebung und gehen Sie mit Vernunft vor. Nutzen Sie das Gerät nicht unter Einfluss von Alkohol, Drogen oder Medikamenten.

Vermeiden Sie die unbeabsichtigte Inbetriebnahme. Ziehen Sie den Netzstecker bei Nichtgebrauch ab und sichern Sie das Gerät jederzeit gegen Fremdzugriff.

Überlasten Sie das Gerät nicht. Arbeiten Sie immer mit dem geeigneten Werkzeug am Werkstück. Verwenden Sie keine beschädigten Werkzeuge. Entfernen Sie das Stromkabel bevor Geräteeinstellungen vorgenommen werden. Pflegen Sie das Werkzeug mit Sorgfalt und kontrollieren es vor Verwendung auf Beschädigungen und Funktionsfähigkeit.

### **Spezifische Sicherheitshinweise**

Lesen Sie diese Anleitung sorgfältig durch.

Dieses Werkzeug ist ausschließlich für den Privatgebrauch vorgesehen und nicht für eine gewerbliche Nutzung geeignet.

Entfernen Sie Einstellwerkzeuge und Fremdteile vor der Inbetriebnahme.

Sorgen Sie für sicheren Stand und halten Sie jederzeit das Gleichgewicht. Halten Sie Griffe sauber und frei von Ölen und Fetten, damit eine sichere Handhabung gewährleistet ist.

Tragen Sie geeignete Kleidung für die zu verrichtenden Arbeiten.

Sprühstrahl nicht auf Menschen oder Tiere halten. Verletzungsgefahr.

Nutzen Sie das Gerät nicht mit leeren Sprühtank. Die Austrittsdüse darf niemals mit dem Körper oder Körperteilen blockiert werden.

Lassen Sie keine Farbe in der Pistole oder dem Behälter trocknen. Dies führt zur Beschädigung des Gerätes und beeinflusst stark dessen Funktion.

### **Technische Daten**

Spannung 220-240 V / 50 Hz

Leistung 500W

Max. Luftdruck 0,1 – 0,2 bar

Max. Ausgabemenge 1.000 l / min

Kabellänge 2m

Geräuschpegel 80dB(A)

Schwingungspegel < 0,25 m / s<sup>2</sup>

Luftschlauchlänge 1,8 m

Sprühbehälterinhalt 700ml

Düsengröße 2,5 mm

Gewicht 2,9 kg

### **Funktionsweise**

Das Gerät funktioniert mittels Niederdruck-Sprühtechnik. Beim Sprühen tritt viel Luft unter niedrigem Druck aus. Dadurch entsteht ein sehr feiner Sprühnebel. Das Anstrichmaterial wird dadurch schnell und exakt aufgetragen. Des Weiteren trägt der Luftstrahl zur schnellen Trocknung des Materials bei. Damit kann ein sparsamer und umweltfreundlicher Anstrich erfolgen.

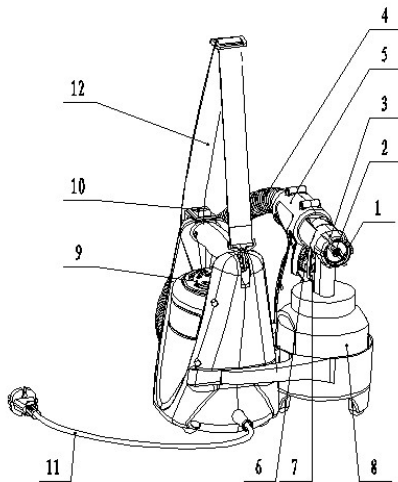
Der Motor produziert einen Luftfluss durch den Luftschlauch zum Sprüherät. Der Luftfluss zerstäubt das Anstrichmaterial in der Düse und setzt den Behälter unter Druck. Der Druck führt das Anstrichmaterial durch den Anschluss zur Düse. Die Strömgeschwindigkeit und der Druck können angepasst werden.

### **Anstrichmaterial**

Es dürfen nur Materialien auf Lösungsmittelbasis oder Wasserbasis genutzt werden. Hierzu gehören Farben auf Latex- und Ölbasis aber auch Beizmittel, Holzschutzmittel oder Lasuren, Innenwandfarben, Decklacke.

Laugen und säurehaltige Beschichtungsstoffe sowie brennbare Beschichtungsstoffen dürfen nicht verwendet werden.

## Teileübersicht



- 1 Luftpappe
- 2 Düse
- 3 Einstellschraube
- 4 Luftschlauch
- 5 Sprühgerät
- 6 Material-Einstellschraube
- 7 Auslöser
- 8 Behälter
- 9 Gebläsemotor
- 10 An-/Ausschalter
- 11 Stromkabel
- 12 Tragegurt

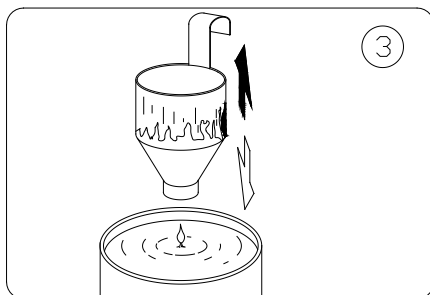
## Vorbereitung des Anstrichmaterials

Verdünnen Sie Farben, falls notwendig. Beachten Sie Herstellerangaben bezügl. der Verwendung von spritzfähigen Verdünnungen.

Ermitteln Sie die Verdünnung zusätzlich anhand eines Sprühversuches.

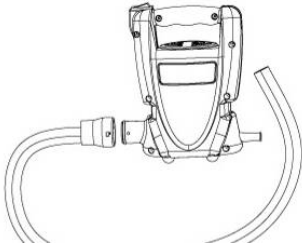
In der Übersicht stellen wir eine grobe Orientierung zur Verfügung.

Verdünnen Sie Schritt für Schritt, bis die optimale Verdünnung erreicht ist. Rühren Sie das Material gründlich auf und verdünnen es im Behälter.



Innenwandfarben (Dispersionen/Latexfarben)	5-10% verdünnen
Lasuren/Holzschutzmittel/Beizen	unverdünnt
Lösemittelhaltige/wasserverdünnbare Lacke	0-10 verdünnen

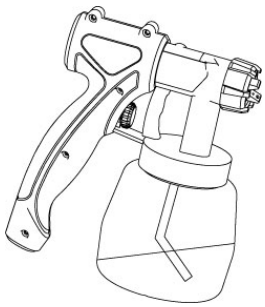
## Inbetriebnahme



1. Bringen Sie die Luftkappe an. Schließen Sie die Kappe an und drehen diese fest.
2. Schrauben Sie den Behälter ab.
3. Schließen Sie das Steigrohr an. Das Material im Container sollte restlos aufgebraucht werden können.

## Horizontale Objekte besprühen

Drehen Sie das Steigrohr nach vorne (Abb. 6)



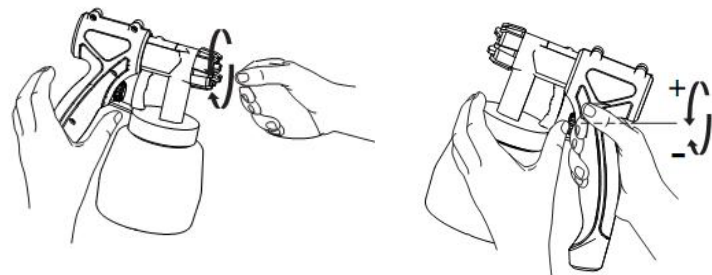
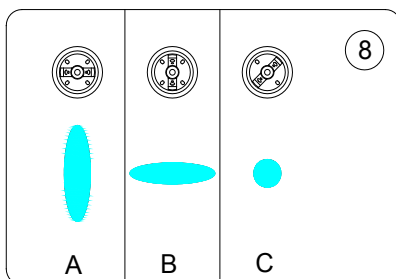
## Vertikale Objekte/Überkopf sprühen

Drehen Sie das Steigrohr nach hinten (Abb. 7)

Füllen Sie den Behälter mit dem Anstrichmaterial. Schrauben Sie diesen fest. Platzieren Sie das Sprühgerät im Halter. Stellen Sie den Gebläsemotor in einer staubfreien, sauberen Umgebung auf, damit nur Frischluft angezogen wird. Schließen Sie das Stromkabel an.

Richten Sie die Sprühpistole auf das Werkstück und betätigen Sie den An-Schalter.

Stellen Sie das Sprühmuster und den Durchlauf ein (Abb. 8,9,10). Stellen Sie Druck und Sprühvolumen ein. Drücken Sie den Abzug um zu sprühen.



## Einstellen des Sprühgeräts

A = vertikales Sprühen für horizontale Flächen

B = horizontales Sprühen für vertikale Flächen

C = rundes Sprühen für Ecken und Kanten

Mit der Einstellschraube (3) gelockert, drehen Sie die Luftkappe (1) auf den gewünschten Sprühmodus.

**ACHTUNG!** Niemals den Abzug betätigen, während Sie Einstellungen vornehmen!

Einstellen der Sprühmenge (Abb. 10): Drehen Sie den Einstellknopf gegen den Uhrzeigersinn (+) für mehr Materialauslass und im Uhrzeigersinn (-) für weniger Material.

### Sprühtechniken

Das Sprühergebnis hängt von der Beschaffenheit der Oberfläche ab. Diese sollte glatt und sauber sein. Kleben Sie Teile ab, welche nicht besprüht werden sollen. Herkömmlicher Weise empfiehlt sich Klebeband und Zeitungspapier. Wir empfehlen vor dem Anstrich einen Sprühtest auf einem Stück Pappe durchzuführen.

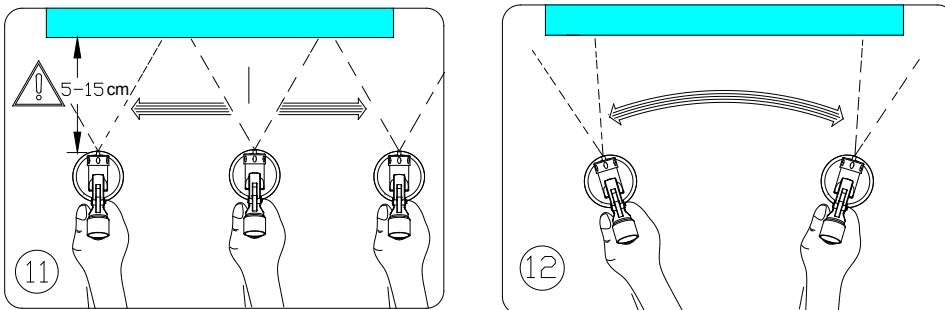
Wichtig: Starten Sie das Sprühen außerhalb des Werkstückes und schwenken dann auf die zu behandelnde Oberfläche ein. Sprühen Sie auch über die Oberfläche hinaus, um ein gleichmäßiges Resultat zu erzielen.

Richtig (Abb. 11):

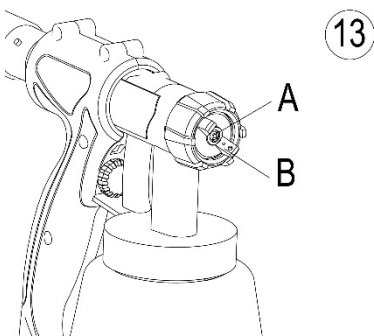
Halten Sie einen gleichmäßigen Abstand von 5-15cm zum Werkstück ein. Bewegen Sie das Sprühgerät gleichmäßig.

Falsch (Abb. 12):

Übermäßige Materialauftragung, unebene Flächen und ungleichmäßige Bewegungen.



Sollte sich das Anstrichmaterial am Ventil oder der Luftkappe ansammeln und diese verstopfen, reinigen Sie die Teile mit Wasser oder Lösungsmittel.



### Arbeitspausen

Schalten Sie das Gerät aus.

Setzen Sie das Sprühgerät in die Halterung.

### Ausschalten und Reinigen

Schalten Sie das Gerät aus. Drücken Sie den Auslöser, damit das Material aus dem Sprühkopf in den Behälter zurückläuft.

Schrauben Sie den Behälter ab. Füllen Sie überschüssiges Material zurück in den Vorratsbehälter.

Reinigen Sie den Behälter und das Steigrohr mit einer Bürste.

Füllen Sie den Behälter mit Wasser oder Lösungsmittel und schrauben diesen dann wieder an. Nutzen Sie nur Materialien, deren Zündpunkt über 21° C liegt!

Schalten Sie das Gerät wieder an und sprühen Sie mit dem Lösungsmittel aus dem Behälter. Sprühen Sie, bis alle Rückstände entfernt sind und klares Wasser bzw. Lösungsmittel aus der Düse kommt.

Schalten Sie das Gerät aus. Leeren Sie den Behälter komplett aus. Lagern Sie den Behälter immer trocken und frei von Anstrichmaterial.

Reinigen Sie das äußere des Sprühgerätes mit einem nassen Tuch bzw. mit Lösungsmittel.

Schrauben Sie die Stellschraube (3) locker, entfernen Sie die Luftkappe. Reinigen Sie das Ventil und die Luftkappe mit einer Bürste. Reinigen Sie die Düse oder das Ventil nie mit spitzen metallischen Gegenständen.

## Fehlerbehebung

Problem	Ursache	Lösung
Es kommt kein Anstrichmaterial aus der Düse	Die Düse ist blockiert	Reinigen
	Das Steigrohr ist blockiert	
	Das kleine Loch im Steigrohr ist blockiert	
	Die Zufuhrschraube wurde zu weit zuge dreht (-)	Aufdrehen (+)
	Das Steigrohr ist locker	Behälter fest verschrauben
	Es baut sich nicht genug Druck auf	
Das Anstrichmaterial tropft von der Düse.	Die Düse ist locker	Anziehen
	Die Düse ist abgenutzt.	Austauschen
	Material staut sich an Ventil und Luftkappe	Reinigen
Sprühnebel ist zu grob	Anstrichmaterial hat falsche Viskosität	Verdünnen
	Es kommt zu viel Material heraus	Zugeber einstellen (+/-)
	Zufuhrschraube wurde zu weit aufgedreht (+)	Zudrehen (-)
	Luftzufuhr wurde zu weit nach links gedreht	Nach rechts drehen (im Uhrzeigersinn)
	Düse verschmutzt	Reinigen
	Luftfilter stark verschmutzt	Austauschen
	Es baut sich kein Druck auf im Behälter	Behälter korrekt verschrauben
Sprühstrahl pulsiert stark	Anstrichmaterial im Behälter fast verbraucht	Auffüllen
	Das Ansaugloch im Steigrohr ist blockiert	Reinigen
	Luftfilter ist verschmutzt	Austauschen
Zu großer Sprühnebel (Überlackierung)	Zu großer Abstand zum Werkstück	Distanz verringern
	Zu viel Material kommt heraus	Einstellschraube zurückdrehen (-)



# EG-Konformitätserklärung

## *EC Declaration of Conformity*

Hiermit erklären wir,  
*We herewith declare,*

M&S Vertriebsservice OHG, Hermann-Schomburg-Str. 6  
D-02694 Großdubrau, Germany

daß die nachfolgend bezeichnete Maschine aufgrund ihrer Konzipierung und Bauart sowie in der von uns in Verkehr gebrachten Ausführung den einschlägigen grundlegenden Sicherheits- und Gesundheitsanforderungen der EG-Richtlinien entspricht.

that the following machine complies with the appropriate basic safety and health requirements of the EC Directive based on its design and type, as brought into circulation by us.

Bei einer nicht mit uns abgestimmten Änderung der Maschine verliert diese Erklärung ihre Gültigkeit.  
In case of alteration of the machine, not agreed upon by us, this declaration will lose its validity

Bezeichnung der Maschine:	Elektrische Sprühpistole
Machine Description:	Elektric Spray Gun
Maschinentyp:	PLD3011
Machine Type:	
Handelsmarke:	Bituxx
Trade name	
Maschinen-Nr.:	MS-16538
Serial Number	
Netzspannung / voltage	230 V / 50 Hz
Leistungsaufnahme /power	500 Watt
Die Maschine erfüllt die	
EG-Richtlinien:	EG-Maschinenrichtlinie 2006/42/EG
The machinery fulfils these EC	EC Machinery Directive: 2006/42/EC

Directives:	EN55014-2: 2015
	EN61000-3-2: 2014
	EN61000-3-3: 2013
	the EMC directive
	2004/108/EC (valid until 19 April, 2016)
	2014/30/EU (effective from 20 April, 2016)

Responsible for  
documentation:  
*Authorized Signature/Date/*  
*Place:*  
Angaben zum Unterzeichner:  
*Title of Signatory:*

M&S Vertriebsservice OHG

M & S Vertrieb Service OHG

Hermann-Schomburg-Str. 6

02694 Großdubrau

Tel. 03592 / 544047 | Fax: -542492

Sylvio May

Geschäftsführung

Inverkehrbringer:

M&S Vertriebsservice OHG, Hermann-Schomburg-Str. 6  
D-02694 Großdubrau, Germany