

BITUX^X

Bedienungsanleitung

Wandschleifer 1200 Watt

MS-18078 / DWS225DC



**Vertrieb: MS Vertrieb Service GmbH, Hermann-Schomburg-Str.6,
02694 Großdubrau**

Inhalt

1. Warnung und Hinweise	3-5
2. Spannungsversorgung	6
3. Geräteanwendung	6
4. Technische Daten	7
6. Installation & Schleifpapierwechsel	7-9
7. Installation & Austausch der Viskoscheibe	10
8. Anschluss-Set für Staubauslass	11-13
9. Schalter& Drehzahlreglerbetrieb	13-14
10. Staubbeutel	14
11. Säubern	15

1. Warnung und Hinweise



Hinweis: Um die Gefahr von Bränden, elektrischen Schlägen und Verletzungen usw. zu verringern, sind die unten aufgeführten Hinweise beim Einsatz von Elektrowerkzeugen zu beachten.

1. Machen Sie sich mit Ihrem Elektrowerkzeug vertraut, indem Sie das Benutzerhandbuch sorgfältig durchlesen und die Anwendung, die Einschränkungen und die möglichen Risiken entsprechend erkennen.
2. Nutzen Sie Schutzvorrichtungen und halten Sie sich strikt an die vorgegebene Reihenfolge.
3. Entfernen Sie keine Bauteile und machen Sie es sich zur Gewohnheit, diese vor dem Einsatz von Elektrowerkzeugen zu überprüfen
4. Halten Sie den Arbeitsplatz sauber. Unfälle sind sehr wahrscheinlich, wenn die Elektrowerkzeuge an einem unordentlichen und schmutzigen Ort verwendet werden.
5. Jeder Betrieb unter unsicheren Bedingungen ist strengstens untersagt. Benutzen Sie die Elektrowerkzeuge nicht an Orten, die Feuchtigkeit ausgesetzt sind, oder lassen Sie sie an Regentagen nicht im Freien liegen. Achten Sie darauf, dass der Einsatzort ausreichend hell ist.
6. Halten Sie die Kinder von den Geräten fern. Es muss ein gewisser Abstand gewährleistet sein.
7. Es sind Maßnahmen zu treffen, die verhindern, dass die Werkstatt für Kinder unerlaubt zugänglich ist, wie z. B. das Abschließen der Tür, das Unterbrechen der Stromzufuhr usw.

8. Verwenden Sie die Geräte nicht nach Belieben. Um die Gesamtqualität des Werkzeuges zu gewährleisten und die Sicherheit trotzdem aufrechtzuerhalten, verwenden Sie die Geräte bitte innerhalb der vorgesehenen Spezifikationen.
9. Verwenden Sie die Geräte korrekt und betreiben Sie sie nicht in überlastetem oder abnormalem Zustand.
10. Achten Sie auf geeignete Kleidung. Tragen Sie keine lockere Kleidung, Handschuhe, Krawatte, Knoten usw., die die Gefahr des Verfangens in dem Gerät mit sich bringen. Bevorzugen Sie Schuhe mit Antirutsch Sohle, um ein Ausrutschen zu vermeiden.
11. Denken Sie daran, eine Schutzbrille zu tragen. Beim Polieren kann viel Staub austreten, daher ist es notwendig, eine Staubmaske zu tragen. Normale Brillen haben nur stoßfeste Gläser, die keinesfalls den Sicherheitsanforderungen entsprechen.
12. Legen Sie Ihre Hände nicht über die Drehscheibe. Stehen Sie während der Arbeiten still.
13. Prüfen Sie vor der Übernahme des Geräts, ob die Scheibe Defekte wie Risse aufweist und das Schleifpapier im guten Zustand ist.
14. Achten Sie auf feste Verbindungen an der Scheibe und anderen Anschlüssen.
15. Denken Sie bei der Verwendung des Geräts daran, den Griff fest zu halten. Einhändige Bedienung und jegliche Absicht, die Scheibe zu berühren, sind strengstens untersagt.
16. Vor dem Einschalten muss die Scheibe von jeglichem Kontakt mit anderen Gegenständen frei sein.

17. Vor der Anwendung muss das Gerät mit Strom versorgt und eingeschaltet werden, damit sich die Scheibe mit voller Geschwindigkeit drehen kann. Vermeiden Sie Schwankungen aufgrund von Installationsfehlern. Im Falle einer Störung unterbrechen Sie die Stromzufuhr und beenden Sie sofort den laufenden Betrieb..
18. Halten Sie das Schleifgerät jederzeit fest und sicher. Befolgen Sie außerdem die Anweisungen zum Schmieren des Geräts und zum Austausch des entsprechenden Zubehörs.
19. Bei Wartungsarbeiten, wie z. B. dem Austausch von Zubehör, Schleifpapier usw., muss die Stromversorgung unterbrochen werden.
20. Vermeiden Sie den direkten Anschluss an die Spannungsversorgung. Prüfen Sie vor dem Einschalten, ob der Schalter für das Gerät vorher ausgeschaltet ist.
21. Verwenden Sie das Zubehör gemäß den Anweisungen. Lesen Sie das Benutzerhandbuch ausführlich durch und wählen Sie das richtige Zubehör entsprechend aus.
22. Prüfen Sie zu jeder Zeit, ob die Komponenten oder Geräte beschädigt sind. Tauschen Sie das Gerät im Falle eines Defekts sofort aus. Andernfalls kann dies die Arbeitseffizienz beeinträchtigen oder sogar zu Unfällen führen.
23. Behalten Sie das Gerät im Auge. Achten Sie darauf, dass Sie beim Ausschalten warten, bis die Maschine endgültig zum Stillstand gekommen ist.
24. Verwenden Sie bei der Übernahme des Geräts nur die angegebenen Teile zum Austausch.
25. Verwenden Sie im Falle einer Wartung oder eines Austauschs nur die angegebenen Ersatzteile.

2. **Spannungsversorgung**

Stellen Sie vor dem Anschluss des Elektrowerkzeugs an die Steckdose sicher, dass die Versorgungsspannung mit der Nennspannung übereinstimmt. Wenn die erste Spannung größer als die zweite ist und das Gerät versehentlich eingeschaltet wird, kann dies zu Schäden an Geräten und Verletzungen von Personen führen. Versuchen Sie niemals, eine Steckdose mit falscher Versorgungsspannung zu verwenden. Außerdem kann es zur Beschädigung von Geräten kommen, wenn die Versorgungsspannung unter die Nennspannung fällt.

3. **Geräteanwendung**

Das Gerät eignet sich hauptsächlich für Kalkoberflächen, einschließlich Innenwand, Decke, Außenwand, Flur usw. Entfernen Sie die Malerei, Kalk und Schlamm von der Wand, und machen Sie die Oberfläche gleichmäßig und glatt.

Das Gerät besitzt einen Drehzahlregler und kann mit hoher oder niedriger Drehzahl betrieben werden, um die Schleifleistung zu optimieren und ein benutzerfreundliches und effizientes Arbeiten zu realisieren.

4. Technische Daten

<u>Spannungsversorgung</u>	230 (V)
<u>Frequenz</u>	50 (Hz)
<u>Leistung</u>	1200 (W)
<u>Leerlaufgeschwindigkeit</u>	1500-3200(U/min)
<u>Sandpapier Größe</u>	Φ225 (mm)
<u>Sicherheitsstandart</u>	II / □
<u>Netto/Brutto Gewicht</u>	3.5/5.2 (kg)

5. Installation & Schleifpapierwechsel (siehe folgendes Bild)





⚠ Hinweis: Achten Sie darauf, dass Sie vor dem Ein- oder Ausbau des Schleifpapiers nicht nur das Gerät ausschalten, sondern auch die Stromzufuhr unterbrechen.

Installationsanleitung

Um den Austauschvorgang zu gewährleisten, stellen Sie das Gerät vor der Installation auf den glatten Boden. Nehmen Sie das Schleifpapier aus dem Werkzeugkasten und befestigen Sie es auf der Scheibe (siehe Abb .2). Die Rückseite des Schleifpapiers (Pos. 1) verklebt automatisch mit der Scheibe/Klebescheibe (Pos. 2)

Um die Schleifleistung zu verbessern, ist es notwendig, das Schleifpapier zu wechseln, nachdem das Gerät eine gewisse Zeit in Betrieb war. Schalten Sie zunächst das Gerät aus und ziehen Sie die Stecker aus der Steckdose. Entfernen Sie dann das bisherige Schleifpapier vollständig von der Scheibe. Zuletzt befestigen Sie das neue Schleifpapier auf der Scheibe

Sandpapier Übersicht

Das Schleifpapier wird je nach seinen Abmessungen in verschiedene Kategorien eingeteilt. Es wird empfohlen, das Schleifpapier entsprechend der tatsächlichen Größe der Scheibe zu wählen. Je mehr Schleifkörner auf dem Schleifpapier enthalten sind, desto besser kann eine gleichmäßige und glatte Oberfläche durch das Schleifen erreicht werden, während die Schleifleistung entsprechend sinkt und umgekehrt. Daher wird das Schleifpapier ($\Phi 225\text{mm}$) nach dem tatsächlichen Bedarf empfohlen.

Warnung:

Lesen Sie vor dem Austausch oder der Installation des Schleifpapiers die Sicherheitshinweise und die Installationsanleitung sorgfältig durch.

6 . Installation und Austausch der Viskoscheibe (siehe folgendes Bild)

Wenn die Viskoscheibe bei der Arbeit beschädigt wird, kann eine neue Viskoscheibe als Ersatz von unserer Firma bezogen werden.

Installations Anleitung



Entfernen Sie das Schleifpapier, stecken Sie den Innensechskantschlüssel in das Sechskantloch in der Mitte der Viscid-Scheibe und drehen Sie dann im Uhrzeigersinn, um die beschädigte Viscid-Scheibe zu entfernen. Setzen Sie die neue Viscid-Scheibe ein.

7. Anschluss-Set für Staubabzug (siehe folgende Bilder)

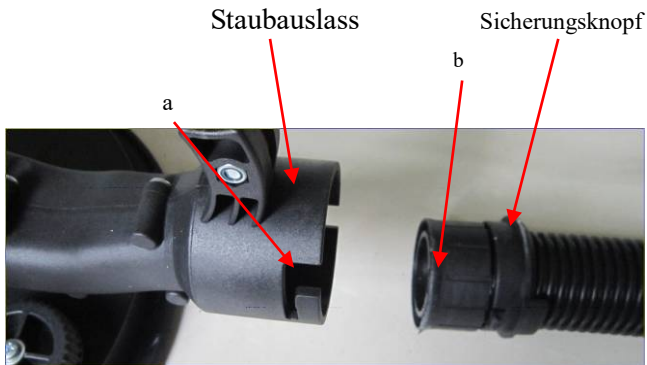


Bild-1



Bild-2

Wie der Name schon sagt, dient er zum Anschluss des Gerätes an den Staubauslass (Zubehör). Der Staub tritt beim Betrieb der Schleifmaschine aus . Das Gerät wird über das Anschlussset für den Staubauslass an der Rückseite mit dem Staubsauger verbunden, wodurch die Staubmenge reduziert wird.

Installationsanleitung & Demontage (Bild 1&2)

Stecken Sie den Staubschlauch in den Staubausgang, drehen Sie den Schlauch nach rechts, um die Komponente B in der Komponente A zu verriegeln.

Drehen Sie die Verriegelung nach links und ziehen Sie den Staubschlauch zur Demontage heraus

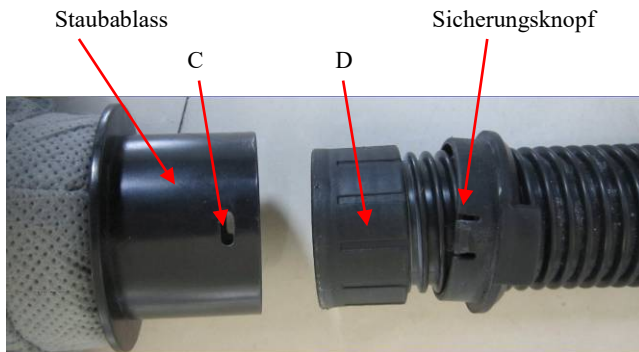


Bild-3

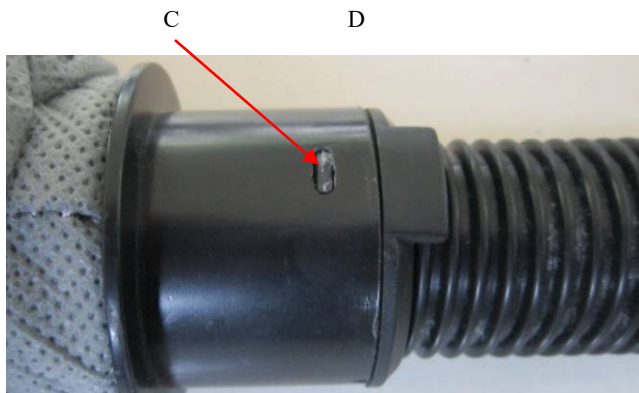


Bild-4

Installationsanleitung & Demontage (Bild 3&4)

Stecken Sie den Staubschlauch in den Staubauslass, verriegeln Sie das Bauteil D in Bauteil C.; Benutzen Sie den Schraubendreher, um auf das Bauteil D zu drücken und ziehen Sie dann den Staubschlauch heraus.; Oder drücken Sie einfach mit dem Finger auf das Bauteil D und ziehen Sie dann den Staubschlauch heraus.

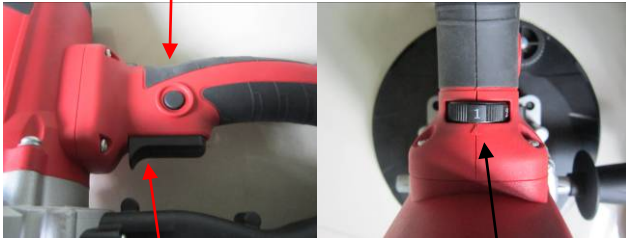
8. Schalter- und Drehzahlreglerbetrieb (siehe folgendes Bild)

Wie in der folgenden Abbildung gezeigt, drücken Sie die Hauptschaltertaste, um das Gerät einzuschalten. nachdem Sie die Hauptschaltertaste gedrückt haben, drücken Sie die Selbstverriegelungstaste, um den Schalter zu verriegeln, ohne den Hauptschalter die ganze Zeit drücken zu müssen.

Der Drehzahlregler, wie in der folgenden Abbildung dargestellt, kann zur Regelung der Drehzahl verwendet werden, um die Arbeit zu erleichtern und gleichzeitig die Arbeitsqualität zu verbessern.

Da beim Starten des Motors ein intensiver Strom erzeugt wird, der große Schäden an der Maschine verursacht und potenzielle Sicherheitsprobleme mit sich bringt, wird bei dieser Maschine ein Sanftanlauf verwendet, um die Schäden am Motor zu verringern und die Sicherheit zu erhöhen.

Verriegelungstaste



Hauptschalter

Drehzahlkontrolle

9. Staubbeutel

Die Absaugung kann durch Drehen der Gasentlüftung an der Kunststoffscheibe eingestellt werden, was einfach und bequem ist. Schnallen Sie zuerst den Gürtel am Staubbeutel und an der Maschine fest, dann binden Sie einen Knoten in den Staubbeutel (siehe folgendes Bild)





10. Säubern

Nach dem Schleifen ist eine regelmäßige Reinigung durchzuführen.

- Häufiges Reinigen der Geräte kann helfen, die Lebensdauer zu verlängern und die Reparaturrate zu reduzieren. Es wird empfohlen, die Anschlusssätze und Komponenten des Elektromotors ohne Anwendung von Wasser zu reinigen.
- Nach dem Einsatz der Geräte wird eine rechtzeitige Reinigung empfohlen.
- Reinigen Sie die Geräte mit einer Bürste und einem trockenen Tuch, oder blasen Sie die Maschine einfach mit Druckluft durch.

EG-Konformitätserklärung EG

Declaration of Conformity

Hiermit erklären wir,
*We herewith
declare,*

M&S Vertriebsservice GmbH, Hermann-Schomburg-Str. 6
D-02694 Großdubrau, Germany

daß die nachfolgend bezeichnete Maschine aufgrund ihrer Konzipierung und Bauart sowie in der von uns in Verkehr gebrachten Ausführung den einschlägigen grundlegenden Sicherheits- und Gesundheitsanforderungen der EG-Richtlinien entspricht.

that the following machine complies with the appropriate basic safety and health requirements of the EC Directive based on its design and type, as brought into circulation by us.

Bei einer nicht mit uns abgestimmten Änderung der Maschine verliert diese Erklärung ihre Gültigkeit.
In case of alteration of the machine, not agreed upon by us, this declaration will lose its validity

Bezeichnung der Maschine:	Wandschleifer
Machine Description:	Dry Wall Sander
Maschinentyp:	MS-18078 / DWS225DC
Machine Type:	
Handelsmarke:	Bituxx
Trade name	
Maschinen-Nr.:	N.A.
Serial Number	
Netzspannung / voltage	230 V / 50 Hz
Leistungsaufnahme /power Die	1200 Watt
Maschine erfüllt die	
EG-Richtlinien:	
The machinery fulfils these EC	2006/42/EC
Directives:	EN 60745-1:2009/A11:2010
	EN 60745-2-3:2011/A13:2015

Responsible for
documentation:

Authorized Signature/Date/

Place:

Angaben zum Unterzeichner:

Title of Signatory:

05/01/2021

M&S Vertriebsservice GmbH

M & S Vertrieb Service GmbH

Hermann-Schomburg-Str. 6

02694 Großdubrau

Tel. 03592 / 544047 | Fax: -542492

Sylvio May

Geschäftsführung

Inverkehrbringer:

M&S Vertriebsservice GmbH, Hermann-Schomburg-Str. 6
D-02694 Großdubrau, Germany